

II श्री: II

" महाराष्ट्र पर्यटन विकास महामंडळ

प्रादेशिक कार्यालय रत्नागिरी "

" रत्नागिरी जिल्हा पर्यटन विकास टिप्पणी "



महाराष्ट्र पर्यटन विकास महामंडळ प्रादेशिक कार्यालय, रत्नागिरी.

महाराष्ट्राच्या पश्चिमेस तब्बल ७२० कि.मी. लांबीचा समुद्रकिनारा व त्यावर डोलत असलेल्या माड, पोफळी व सुरुच्या बागा यांनी नटलेला आहे. कोंकण भूतलावरील जणू स्वर्गच. असे म्हटले तरी अतिशयोक्ती होणार नाही. पर्यटक पाहुण्यांना आकर्षित करणाऱ्या ज्या-ज्या नैसर्गिक गोष्टी भारतात आहेत, त्यापैकी एक बर्फाळ प्रदेश सोडला तर बाकी सारे काही महाराष्ट्रात आणि विशेष करून कोंकणात उपलब्ध आहेत. याची साक्ष गणपतीपुळे, पावस, परशुराम, मालेश्वर यासारखी धार्मिक ठिकाणे, सुवर्णदुर्ग, गोवा किल्ला, जयगड-सिंधुदुर्ग हे किल्ला यांचे मानबिंदु, पावस व डेरवण ही पारमार्थिक श्रद्धास्थाने लोकमान्य टिळक जन्मभूमी, कविवर्य केशवसुत जन्मस्थान, स्वातंत्र्यवीर तात्याराव सावरकरांची कर्मभूमी, छत्रपती संभाजी महाराजांचे स्मारक (कसबा, संगमेश्वर) पूज्य सानेगुरुजी, डॉ. बाबासाहेब आंबेडकर, महर्षी अण्णासाहेब कर्वे, गोळवलकर गुरुजी यांची जन्मस्थाने तसेच गणपतीपुळे, वेळणेश्वर, भाटये येथील सुरक्षित निसर्गरम्य सागर किनारे देतात. या पार्श्वभूमीवर महाराष्ट्र पर्यटन विकास मंडळाने तज्ञ सल्लागारांकडून रत्नागिरी जिल्हयाचा पर्यटन विकास आराखडा तयार करून घेतला असून त्यानुसार पर्यटन विकासाची कामे हाती घेतली आहेत.

➤ 'पर्यटन महामंडळाने उपलब्ध केलेल्या पर्यटन सुविधा'

१) पर्यटक निवास गणपतीपुळे :-



महाराष्ट्र पर्यटन विकास महामंडळाने सन १९७५ मध्ये स.क्र. ५ ब- १५.२८.५० हे., स.क्र. ६ अ - ३.७६.०० हे. स.क्र. ५ चा १० - ०.१६.०० हे. स.क्र. १६ - १ ब + २ ब + ४ ब + ५ ब - ०.३-७० हे. जमिन संपादित करून त्यावर सन १९७८ ला पर्यटक निवास सुरु केला. स्वयंभू गणेशाचे तिर्थक्षेत्र व तब्बल ६ कि.मी. चा सुरक्षित स्वच्छ समुद्र किनाऱ्याच्या पार्श्वभूमीवर १२०० माड, २५० हापूस कलमे, ५०० सुपारी (पोफळी) व १०००० सुरु वृक्ष अशा हिरव्यागार वनराईने नटलेल्या जागेत आज महाराष्ट्राचेच नव्हे, भारताचेही नव्हे, तर जगातील पर्यटक पाहुण्यांचे विसाव्याचे हक्काचे घर होऊन राहिले आहे.

सन २००८-०९ या आर्थिक वर्षात वार्षिक उत्पन्न रु. ३ कोटी ५० लाख झाले असून निवासाचा वार्षिक खर्च रु. १ कोटी २६ लाख वजा जाता महामंडळास रु. २ कोटी २४ लाख निव्वळ नफा झाला आहे व हे उत्पन्न प्रत्येक वर्षी वृद्धीगत होत आहे.

आज या निवासात ,

- अ) सी व्ह्यु कॉटेज ए.सी. - ४ कक्ष
- ब) सुपर डिलक्स ए.सी. - १८ कक्ष
- क) डिलक्स नॉन ए.सी. - ४४ कक्ष
- ड) कोंकणी हटस् ए.सी. - ३ कक्ष
- इ) कोंकणी हटस् नॉन ए.सी. - २९ कक्ष
- ई) स्टँडर्ड रुम नॉन ए.सी. - २ कक्ष

पर्यटक निवासामध्ये उपहारगृहाची सोय असून त्यामध्ये शाकाहारी व मांसाहारी भोजनाची उत्तम व्यवस्था आहे.



जलक्रिडा केंद्र :-

मोटर बोट, वॉटर स्कुटर रोईंग बोट, पॅडल बोट, कयाक इ. साधने उपलब्ध आहेत. चिल्ड्रन पार्क, करमणूक केंद्र बँक इ. सुविधा परिपूर्ण आहेत.



२) वेळणेश्वर (गुहागर) :-

सुरक्षित समुद्रकिनारा, जवळच हेदवीचे दशभुजा गणपती मंदिर व निसर्गरम्य पार्श्वभूमि लाभलेले पर्यटन केंद्र. येथे अतिशय पुरातन वेळणेश्वराचे हेमाडपंथी मंदिर आहे.

या ठिकाणी पर्यटन महामंडळाने सन १९९४ साली स.क्र. ३७५, ३८७, ३८९, ३९०, ३९१, ३९३, २३९४, ४१७ ते ४२१, ५४०, ५४१, ५४२, ५४३, ५४४, ५४६, ६३३ क्षेत्र ११.४३.८० हे. खरेदी केले आहे. स.क्र. ६३४ व ६३५ क्षेत्र ०.८२.० हे संपादित केले आहे. तसेच श्री. गोक्षले यांनी स.क्र. ३९२ क्षेत्र ४.२४.० हे. बक्षिसपत्राने महामंडळास दिले आहे.

केंद्रशासन व महाराष्ट्र शासन यांच्या रु. १ कोटी निधीतून या ठिकाणी १५ स्वयंपूर्ण कक्ष, उपहारगृह, बागबगीचा, समुद्रावरील पोच रस्ता इ. कामे करण्यात आली आहेत. व हा पर्यटक निवास पाहुण्यांसाठी उपलब्ध करण्यात आला आहे.

३) भाटये :-

सन १९९४ मध्ये पर्यटन महामंडळाने स.क्र. ६८, ७४, ७६ व ८० क्षेत्र १६.९०.५० हे. संपादित करून मे. गुडफुड कंपनी मुंबई यांचेकडे ३० वर्षांसाठी दीर्घ मुदतीच्या भाडेपट्टा कराराने पर्यटन विकासासाठी हस्तांतरीत केली आहे.

या पर्यटक निवासात - फॅमिली सूट, स्वयंपूर्ण कक्ष, उपहारगृह, स्विमिंग पूल, चिल्ड्रन पार्क इत्यादी सुविधा परिपूर्ण आहेत.

४) मुरुड (हर्णे):-

दापोली तालुक्यात निसर्गरम्य व सुरक्षित किनारा लाभलेल्या व महर्षि अण्णासाहेब कर्वे यांचे जन्मगांव असलेल्या मुरुड गावी पर्यटन महामंडळाने सन १९९४ मध्ये स.क्र. ४१४, ४१५, ४३८, ४४९, ४४०, ४४१, ४४५, ४५५ मधील ४.७१.६० हे. व सन १९९० मध्ये स.क्र. ४१७ अ, ४४२, ४४३, ४४४, ४४७ व ४४८ एकूण क्षेत्र ३.७६.०४ हे. खरेदी केले असून मे. कामत हॉटेल प्रा.लि. मुंबई यांना दि. ०१.०२.१९९४ पासून दीर्घ मुदतीच्या भाडेपट्ट्याने पर्यटन विकासासाठी हस्तांतरीत केले आहे.

कोंकणी हटस् उपहारगृह, चिल्ड्रन पार्क, इ. सुविधा परिपूर्ण आहेत.

➤ 'पर्यटन महामंडळाचे प्रस्तावित पर्यटक निवास'

१) भंडारपुळे (ता. रत्नागिरी) :-

गणपतीपुळ्यापासून २ कि.मी. अंतरावर निसर्गरम्य व एकांत समुद्र किनारा लाभलेले पर्यटन केंद्र. महामंडळाने स.क्र. ५(१), ६(३), ७(१५), ही शासकीय जमिन क्षेत्र ४.९३.६० हे. स.क्र. १७६, १७७ क्षेत्र १९.२१.० हे. स.क्र. १७४, १७५, क्षेत्र १२.८५.० हे. स.क्र. ९ क्षेत्र १०.२७.० हे. ५५.३३.० हे. क्षेत्र संपादन केले आहे. हे सर्व क्षेत्र मे. कृष्णाली रिसॉर्ट प्रा.लि., मुंबई यांना दीर्घ मुदतीच्या भाडेपट्ट्याने विकसित करण्यासाठी देण्यात आले आहे.

२) बाणकोट (मंडणगड) :-

या किल्ल्यात स.क्र. ७४ क्षेत्र ०.५१.० हे. स.क्र. ३०(१७) क्षेत्र २.३७.० हे. महामंडळाकडे हस्तांतरीत झालेले आहे. तेथे पर्यटन केंद्र विकसित करण्यात येत आहे.

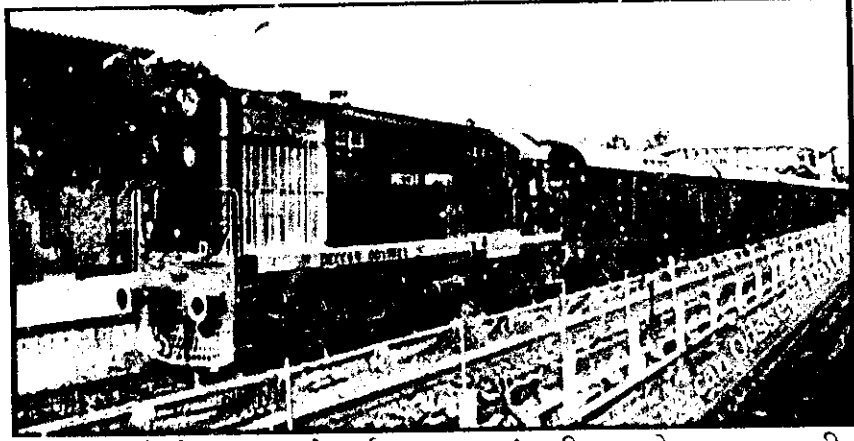
३) हर्णे किल्ला (ता. दापोली) :-

या किल्ल्यात स.क्र. २१७ क्षेत्र १.८८.०० हे. पर्यटन महामंडळाचे ताब्यात होते, ते मे. कामत हॉटेल प्रा.लि., मुंबई यांचेकडे पर्यटन विकासासाठी दीर्घ मुदतीच्या कराराने हस्तांतरीत झाले आहे. मात्र आजपावेतो त्यांनी या जागेचा विकास केलेला नाही.

४) भाटये सुरुबन (ता. रत्नागिरी) :-

भाटये समुद्र किनाऱ्यावरील सुरुबनाचे क्षेत्र बिन नंबरी क्षेत्र ७.७७.५० हे. हे क्षेत्र जिल्हाधिकारी यांच्या आदेशान्वये महामंडळाकडे हस्तांतरीत झाले आहे. ते महाराष्ट्र शासनाच्या खाजगीकरणाच्या धोरणानुसार श्री. पी. ए. सावंत यांचेकडे पर्यटन केंद्र विकसित करण्यासाठी भाडेत्त्वावर देणेत आले आहे. व तेथे कोंकणी हट व करमणुकीची साधने उभारण्यात येणार आहेत.

१) डेक्कन ओडिसी :-



केंद्रिय रेल्वे मंत्रालयाने पर्यटक पाहुण्यांसाठी एक ऐशआराम गाडी महाराष्ट्राला मंजूर केली आहे. रु. ३०-३२ कोटींचा हा भव्य प्रकल्प राज्यशासन, केंद्रशासन यांच्या मदतीने राजस्थानच्या 'पॅलेस ऑन व्हील' च्या धर्तीवर किंबहुना त्यापेक्षा उच्च दर्जाची ऐशआराम गाडीने मुंबई-रत्नागिरी-सिंधुदुर्ग-गोवा-कोल्हापूर-पुणे-औरंगाबाद-नाशिक-मुंबई असा सात दिवासांचा उच्च दर्जाचा प्रवास अपेक्षित आहे. अत्याधुनिक सुविधा व महाराष्ट्राची संस्कृती दर्शविणारी उत्कृष्ट अंतर्गत सजावटीने परिपूर्ण असलेल्या २२ डब्यात १०० प्रवाशांची सोय करण्यात आली आहे. डब्यांची अंतर्गत रचना व सजावट ही पंचतारांकित डिलक्स हॉटेल्स आणि आराम पर्यटन नौका (Cruise Liners) च्या दर्जाची आहे. यास परदेशी पर्यटकांकडून चांगला प्रतिसाद मिळत आहे. आतापर्यंत या गाडीच्या ९८२० फेऱ्या पूर्ण झाल्या आहेत व त्यामधून परदेशी पर्यटकांनी प्रवास केला आहे.

२) कोंकण रिव्हिएरा :-

केंद्र शासनाकडून कोंकण रिव्हिएरा अंतर्गत : जयगड - २००.५१, विजयदुर्ग - २००.००, सिंधुदुर्ग - १०२.००, एकूण - ५०२.५० लाख रुपये निधी प्राप्त झाला आहे. केंद्रिय पुरातत्त्व खाते व सी.आर.झेड कडून विजयदुर्ग विकास कामे करण्यासाठी ना हरकत प्रमाणपत्र मिळाले आहे. मात्र सिंधुदुर्ग व जयगड येथील विकास कामांसाठी संबंधीत विभागांकडून ना हरकत प्रमाणपत्र मिळालेले नाही. याबाबत पाठपुरावा सुरु आहे. ही सर्व कामे केंद्रिय सार्वजनिक बांधकाम खात्यामार्फत केली जाणार आहेत. या प्रकल्पांतर्गत विजयदुर्ग येथे ८ खोल्यांचे पर्यटक निवास व उपहारगृहाची सोय करण्यात आली आहे.

३) निवास व न्याहारी योजना :-

महाराष्ट्र पर्यटन विकास महामंडळ प्रत्येक ठिकाणी पर्यटनस्थळी निवास व भोजनाची व्यवस्था करू शकत नसल्याने व पर्यटक पाहुण्यांना घरगुती वातावरणत राहता यावे म्हणून निवास व न्याहारी योजना राबविली जात आहे. या योजनेअंतर्गत स्थानिक गृहस्थानी पर्यटक पाहुण्यांची निवास व भोजनाची घरगुती पद्धतीने व्यवस्था करणे अपेक्षित आहे. आतापर्यंत ५७ घरमालकांनी या योजनेचा फायदा घेतला आहे. ही योजना अधिक व्यापक प्रमाणात राबविण्यासाठी या योजनेत काही सवलती दिल्या जाणे आवश्यक आहे.

- उदा : - १) विजेसाठी व्यापारी दर लागू करू नयेत,
२) अन्नभेसळ व खाद्य, पेय परवाने आवश्यक नसावे,
३) बिनशेती परवाना लागू करू नये,
४) हॉटेल व्यवसायासाठी असणारे सर्व कर, परवाने, अनुज्ञापत्या लागू करू नयेत,
५) व्यापक प्रमाणात प्रसिद्धी दिली जावी.

४) प्रसिद्धी व पणन :-

पर्यटन विकास महामंडळाने पर्यटन स्थळांना व्यापक प्रसिद्धी देण्यासाठी विस्तृत प्रमाणावर प्रसिद्धी साहित्याची निर्मिती केली आहे. यामध्ये विविध स्थळांचे ब्रोशर्स, पुस्तिका, घडी पालिका, सीडीज इ. उपलब्ध आहेत. तसेच देशात व विदेशात आयोजित होणाऱ्या सर्व महोत्सवात व प्रदर्शनात महामंडळाचे प्रसिद्धी कक्ष उभारून महाराष्ट्रातील पर्यटन स्थळांची प्रसिद्धी केली जाते.

५) पर्यटन प्रोत्साहन योजना :-

महाराष्ट्र शासनाने सन २००६ मध्ये 'पर्यटन धोरण' जाहीर करून विशेष पर्यटन प्रोत्साहीत योजना जाहीर केली आहे. यात विविध प्रकारच्या कर सवलतींचा समावेश आहे. यातून अविकसित भागात पर्यटन विकासास चालना मिळावी हा हेतू आहे. या शिवाय कोंकणात पर्यटन विकास जोमाने फोफावण्यासाठी अधिक सवलती मिळणे आवश्यक वाटते.

६) नररत्नांची जन्मस्थाने :-



- १) चिखलनांदे :- लोकमान्य टिळकांचे मूळ गांव,
- २) पालगड :- पूज्य साने गुरुजींचे जन्मस्थान,
- ३) मुंढे :- महर्षि अण्णासाहेब कर्वे यांचे जन्मस्थान,
- ४) आंबेडकर :- डॉ. बाबासाहेब आंबेडकर यांचे मूळ गांव,
- ५) रत्नागिरी :- स्वातंत्र्यवीर सावरकरांची कर्मभूमी,

६) रत्नागिरी विशंष कारागृह :- या कारागृहात स्वा. सावरकर व सेनापती बापट यांना स्थानबद्ध ठेवण्यात आले होते.

७) गोळवली, ता. रांगमेश्वर :- पूज्य गोळवलकर गुरुजी यांचे मूळ गाव.

वरील नररत्नांच्या कार्याची ओळख पुढील पिढीकडे संक्रमित होण्यासाठी ही सामाजिक तिर्थक्षेत्रे सर्वांगीण दृष्टीने विकसित होणे गरजेचे आहे.

७) थिबा पॅलेस :-

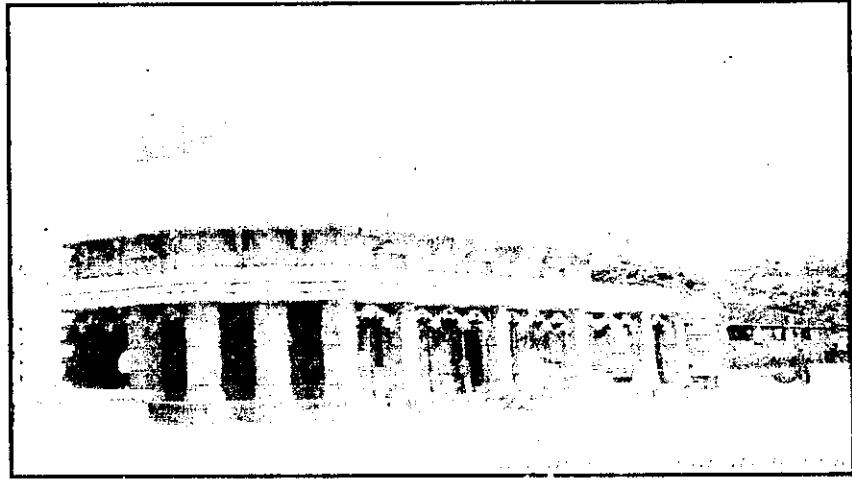


ब्रिटीशांनी सन १९१० साली ब्रम्हदेशाचा राजा थिबा यांस नजरकैदेत ठेवण्यासाठी एका भव्य राजवाड्याची निर्मिती केली. आज हा राजवाडा राज्य पुरातत्व खात्याच्या अखत्यारित आहे. सध्या या राजवाड्यात त्यांनी पुराण वस्तु संग्रहालय निर्माण केले आहे. त्याचा लाभ रत्नागिरी भेटीवर येणारे पर्यटक घेत आहेत. थिबा पॅलेस परिसरातील बगीचा विकसित करण्याचे काम पर्यटन महामंडळामार्फत करण्यात येत आहे.

८) पावस :-

स्वामी स्वरूपानंद समाधी मंदिर व आश्रम आहे. येथे दरवर्षी लाखो भक्त दर्शनासाठी भेट देतात. सध्या येथे भक्त निवासांत भक्तांची निवास व भोजनाची विनामूल्य व्यवस्था केली जाते. या ठिकाणी शासनाने आर्थिक मदत देऊन पारमार्थिक ग्रंथांचे वाचनालय, अधिक मोठ्या प्रमाणावर निवास व भोजन व्यवस्था, कीर्तन, प्रवचन, व्याख्यान व नामजपांचे महोत्सव साजरे करण्यासाठी सहकार्य करावे.

९) गणपतीपुळे आंतरराष्ट्रीय दर्जाचे पर्यटन स्थळ करणे :-



महाराष्ट्र शासनाने शासन निर्णय क्र. काचिका/१०००/प्रक्र/३७/का/१४५०/मंत्रालय/मुंबई-२१ दि. २७ जून २००० अन्वये गणपतीपुळे हे आंतरराष्ट्रीय दर्जाचे पर्यटनस्थळ म्हणून विकसित करण्यात येईल, असा निर्णय घेतला आहे.

त्यानुसार तज्ञ सल्लागारांची नेमणूक करून आराखडा तयार करून तो शासनाकडे मान्यतेसाठी पाठविण्याची आवश्यकता आहे.

१०) माचाळ :-

कोंकणातील प्रदुषणमुक्त असे थंड हवेचे ठिकाण म्हणून प्रसिध्द आहे. हे स्थळ 'ब' वर्ग पर्यटन स्थळात शासनाने पत्र क्र. एमटीडीसी/२०००/प्रक्र/७९५/पर्यटन मुंबई/दि. ११.०३.२००३ अन्वये मान्यता दिली आहे. त्यानुसार याही पर्यटन केंद्राचा ब वर्ग पर्यटन केंद्र म्हणून आराखडा तयार करण्यात आला आहे व तो शासनाकडे मान्यतेसाठी पाठविला आहे.

११) गड, किल्ले विकास :-



कोंकणातील गड, किल्ले हे पर्यटनाचे प्रमुख आकर्षण आहे. सध्या हे किल्ले राज्य आणि केंद्र पूरातत्व खात्यांच्या अखत्यारित येतात. त्यामुळे पर्यटन महामंडळाची आर्थिक क्षमता असूनही विकास करू शकत नाही. यास्तव पूरातत्व खाते पर्यटन खात्याशी संलग्न केल्यास हा प्रश्न सुटू शकेल.

१२) सांस्कृतिक महोत्सव :-



विविध सांस्कृतिक महोत्सवांच्या माध्यमातून स्थानिक खाद्य संस्कृती, लोककला, सण-उत्सव, यांची ओळख देशी-परदेशी पर्यटक पाहुण्यांना करून दिली जाते. शासनाचे सांस्कृतिक कला संचालनालय हे सुद्धा पर्यटन खात्याशी संलग्न केल्यास अशा प्रकारचे महोत्सव साजरे करणे अधिक सोयीस्कर होईल.

याशिवाय रत्नागिरी जिल्ह्यात पर्यटन विकास हा खऱ्या अर्थाने सर्वसमावेशक होण्यासाठी व स्वयंरोजगार निर्माण होण्यासाठी खालील गोष्टींचा विचार होणे व त्याबाबत ठोस कार्यवाही होणे गरजेचे वाटते.

दरवर्षी उन्हाळी हंगामात रत्नागिरी येथे ३ दिवसांचा आंबा पर्यटन महोत्सव आयोजित करण्यात येतो व रत्नागिरी जिल्ह्यातील कला व संस्कृतीचे व आंबा फळांचे प्रदर्शन पर्यटकांसाठी उपलब्ध करण्यात येत आहे.

कोंकणातील पर्यटन विकासासाठी आम्ही विविध प्रस्ताव तयार केले आहेत. परंतु त्यास प्रशासकीय मान्यता व निधीची तरतूद होणे बाबत नम्र विनंती आहे.

- १) मुंबई - गोवा महामार्गावर पर्यटन स्थळे व अंतर दर्शविणारे माहिती फलक लावणे.
- २) कोंकणातील पर्यटन स्थळांची माहिती रंगीत फोटो व नकाशा यांचा अंतर्भाव असलेली पर्यटन पुस्तिका तयार करणे.
- ३) प्रत्येक तालुक्यात तरुणांना रोजगार उपलब्ध होण्यासाठी गाईड व हॉटेल मॅनेजमेंटचे ७ - ७ दिवसांचे प्रशिक्षण शिबिर आयोजित करणे.
- ४) शालेय अभ्यासक्रमात पर्यटन हा सक्तीचा विषय करणे.
- ५) कोंकणात पर्यटन संस्कृती रुजविण्यासाठी विविध ठिकाणी वेळोवेळी पर्यटन चर्चा सत्र व कार्यशाळांचे आयोजन करणे.
- ६) स्थानिक ट्रॅव्हल एजंट व वाहन चालक / मालक यांना सामावून घेऊन पर्यटन सहली आयोजित करणे.
- ७) पर्यटन स्थळांना व्यापक प्रसिद्धी देण्यासाठी माहिती पत्रिका, सीडीज प्रदर्शने आयोजित करणे.
- ८) निवास व न्याहारी योजना व्यापक प्रमाणात राबविणे.
- ९) एकूणच सर्वांगाने पर्यटन विकास करण्यासाठी पर्यटन ही फक्त शासकीय योजना न राहता एक चळवळ निर्माण करण्यासाठी सर्वांगाने कठोर परिश्रम घेणे हे गरजेचे वाटते.

➤ तातडीने हाती घेण्यासारखी कामे :-

कोंकणात पर्यटन उद्योजकांना विविध प्रकल्पांसाठी कमी व्याज दराने कर्ज पुरवठा, शासकीय परवानग्या व योग्य दरात जागा उपलब्ध होण्याच्या दृष्टिने प्रयत्न होणे गरजेचे वाटते.

सागर किनाऱ्यावरच्या पर्यटन स्थळांचे अंतर कमी करण्यासाठी फेरी बोट, सेवा सुरु करण्यासाठी खाजगी उद्योजकांना प्रोत्साहित करावे लागेल अशा प्रकारच्या फेरी बोट सेवा जयगड, तवसाळ, दाभोळ, धोपावे, विजयदुर्ग, माडबन बागमांडला, हरिहरेश्वर इ. ठिकाणी आवश्यक आहेत.

कोंकणातील निवडलेली पर्यटन स्थळे मुंबई - गोवा महामार्गापासून ४० ते ५० कि.मी. अंतरावर आहेत. या स्थळांना जोडणाऱ्या रस्त्यांची स्थिती फारशी योग्य नाही. ही कामे प्राधान्याने हाती घेणे आवश्यक वाटते. उदा. माणगांव ते हरिहरेश्वर, गुहागर ते वेळणेश्वर, मालवण ते तारकली.

पाणी पुरवठा आणि विद्युत पुरवठा या मुलभूत सोयी काही ठिकाणी पुरेशा प्रमाणात उपलब्ध नाहीत. विद्युत पुरवठा व उन्हाळ्यातील पाणी पुरवठा या दोन प्रमुख अडचणी या भागांत आहेत. काही ठिकाणी विद्युत ट्रान्सफॉर्मर बसविणे आवश्यक आहे.

काही ठिकाणी मोठ्या जलपुरवठा योजना हाती घेणे आवश्यक आहे. उदा. गणपतीपुळे येथे पाणी पुरवठा योजना वेळणेश्वर येथे पाणी व विज पुरवठा योजना होणे आवश्यक आहे.

सागरी किल्ले हे तर महाराष्ट्राचे भूषण आहे. या किल्ल्यांना भेट देणाऱ्या पर्यटक पाहुण्यांसाठी पाणी, प्रसाधनगृहे तसेच जयगड, मालवण, विजयदुर्ग येथील बंदरे व जेटी दुरुस्तीची कामे करणे आवश्यक आहे.

"सामर्थ्य आहे चळवळीचे ! जो जो करील तयारी !
परंतु तेथे ईश्वराचे अधिष्ठान पाहिजे !!"

या समर्थांच्या उक्तीप्रमाणे पर्यटनाची चळवळ समाजात निर्माण करणे गरजेचे आहे. कोंकणात निसर्गाने खूप काही देऊन ठेवलेले आहे. आपण त्याचा पुरेपूर उपयोग करून घेतल्यास, शासनाची सक्रिय मदत, स्थानिक लोकांचा सहभाग आणि सहकार्य, उद्योजकांचा सक्रिय पुढाकार, या गोष्टींच्या पाठिंब्यावर पर्यटन महामंडळ पर्यटनाच्या माध्यमातून कोंकणचा कायापालट करू शकेल. हा विभाग देशातील प्रमुख आकर्षण पर्यटन क्षेत्र होऊ शकेल.

तसेच " पर्यटन कोंकण विकासाची पुरुनिष्कली " ब्रिदवाक्य सार्थ ठरेल, असा आमचा विश्वास आहे.

वरिष्ठ व्यवस्थापक,
महाराष्ट्र पर्यटन विकास महामंडळ,
प्रादेशिक कार्यालय, रत्नागिरी.
दुरध्वनी (९५-२३५२) २२३८४७.

* * * * *